
DEN STYRKEDE PÆDAGOGISKE LÆREPLAN 2024

Spirehuset



Indholdsfortegnelse

Skriv kapiteltitle (niveau 1)	1
Skriv kapiteltitle (niveau 2).....	2
Skriv kapiteltitle (niveau 3).....	3
Skriv kapiteltitle (niveau 1)	4
Skriv kapiteltitle (niveau 2).....	5
Skriv kapiteltitle (niveau 3).....	6

Formålsbestemmelse for dagtilbud

I dagtilbudsloven er der fastsat en formålsbestemmelse for dagtilbuddene. Den beskriver formålet, og hvad der generelt skal være kendetegnende for dagtilbuddets arbejde.

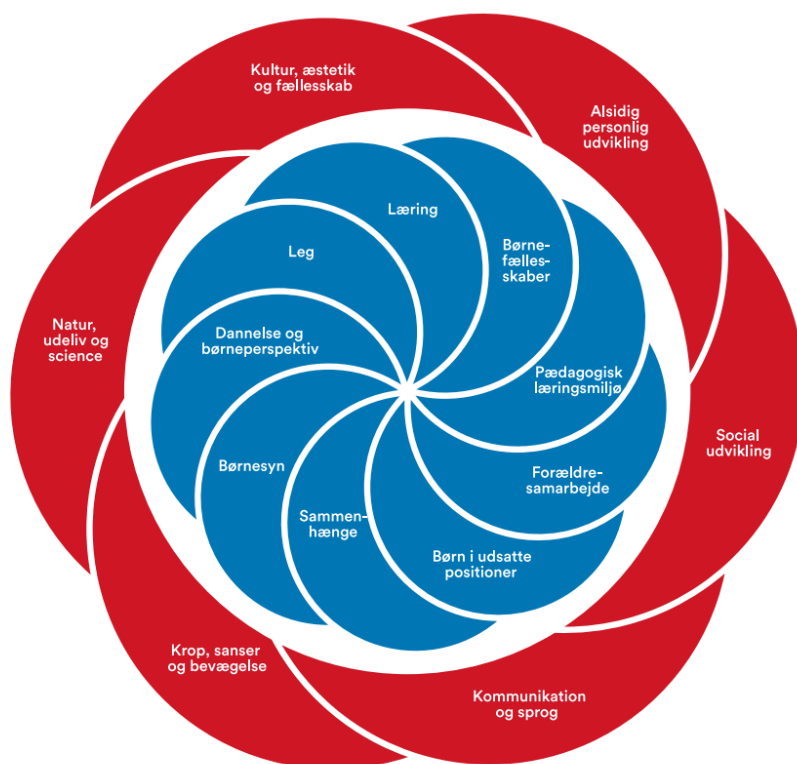
Formålsbestemmelsen er relevant i forhold til arbejdet med den pædagogiske læreplan, da den er retningsgivende for alt arbejde, der foregår i dagtilbuddene.

§ 1. Formålet med denne lov er at

1. Fremme børns og unges trivsel, udvikling og læring gennem dag-, fritids- og klubtilbud samt andre socialpædagogiske fritidstilbud.
2. Give familien fleksibilitet og valgmuligheder med hensyn til forskellige typer af tilbud og tilskud, så familien så vidt muligt kan tilrettelægge familie- og arbejdsliv efter familiens behov og ønsker.
3. Forebygge negativ social arv og eksklusion, ved at de pædagogiske tilbud er en integreret del af både kommunens samlede generelle tilbud til børn og unge og af den forebyggende og støttende indsats over for børn og unge med behov for en særlig indsats, herunder børn og unge med nedsat psykisk og fysisk funktionsevne.
4. Skabe sammenhæng og kontinuitet mellem tilbuddene og gøre overgange mellem tilbuddene sammenhængende og alderssvarende udfordrende for børnene.

Man kan læse hele dagtilbudsloven her:

[Dagtilbudsloven \(retsinformation.dk\)](https://retsinformation.dk)



Det fælles pædagogiske grundlag for Spirehuset.

Spirehuset er en privat

børnehave normeret til 70 børn. Vi er opdelt i 3 stuer.

Solsikken og Mælkebøtten har børn i alderen 2,9 til 4 år.

Anemonen har børnene det sidste år i børnehaven, fra april til april. Disse børn er førskolebørnene.

Solsikken og Mælkebøtten kan have op til 24 børn på hver stue. Anemonen kan have op til 28 børn.

Hver stue har 3 personaler tilknyttet. Hvert år til 1. april, rokeres noget af personalet rundt når de store fra Mælkebøtten og solsikken rykkes på Anemonen.

Børnesyn.

Vi opfatter det enkelte barn som unikt med egne følelser og meninger.

Spirehuset har et demokratisk syn, der handler om at give børn en stemme, hvor de kan opleve at have medbestemmelse på de aktiviteter der er i huset.

Børnene ses som kompetente og selvstændige, samtidig med at de har brug for omsorg, udfordringer, positive forventninger og tillid fra det pædagogiske personale.

Barnet mødes af omsorgsfulde, anerkendende og nærværende voksne, som skaber en indholdsrig hverdag med udvikling og trivsel for det enkelte barn.

Forældrene¹ er de vigtigste voksne for barnet og de har derfor hovedansvaret for barnets liv, udvikling og opvækst.

Vi inddrager forældrene i et reelt og ligeværdigt samarbejde med børnehaven byggende på tillid, forståelse og respekt.

¹ Med forældre tænker vi mor, far, plejeforældre, bonusforældre m.m.

Dannelse og børneperspektivet.

I Spirehuset har vi fokus på at barnet er i et trygt og omsorgsfuldt miljø. Det er vigtigt at barnet møder ind og får en rolig start på dagen. Nogle børn er klar til at gå i gang med en leg sammen med deres venner, alene, eller sammen med en voksen. Andre har brug for at få sagt farvel i døren, ved at skubbe dem afsted på arbejde, mens nogle har brug for at sidde hos den voksne. Vi er lydhør overfor børnene og har fokus på at følge "barnets spor" i planlægning af aktiviteter. Vi er også optagede af at have barnets mening og dets aktuelle fokus med i hverdagen, når der planlægges aktiviteter.

Vi er bevidste om at være nærværende og anerkendende voksne som barnet har stor tillid til.

Leg

I Spirehuset mener vi, at børnene udvikles gennem leg.

Stuerne er indrettet med fokus på forskellige leg læringsmiljøer hvor der indbydes til forskellige lege og fordybelse.

Gennem leg kan børnene udvikle nye kompetencer eller styrke de kompetencer som barnet i forvejen er i besiddelse af.

Praksis eksempler på tre former for børnefællesskaber med leg.

1. **Fælleslege i større grupper**, det kan være gennem leg på legepladsen, på stuen, på busturen eller andre aktiviteter ude af huset. Den voksne kan iværksætte og deltage i legen, eks. lege på stuen med biler, sanglege, lege med bevægelse eller rytme.
2. **Fællesskab omkring et enkelt barn**, hvor opmærksomheden er barnets styrke eller hvad det er optaget af, således barnet får en oplevelse af at det er betydningsfuldt i fællesskabet.
3. **Legegruppe til styrkede børnefællesskaber**, bl.a. børneyoga og fri for mobberi. Legene er uden konkurrenceelement, de skal åbne op for samarbejde, vente på tur samt følelsen af fællesskab og nærhed, dette kan være med til at styrke barnets sociale og personlige udvikling.

Læring

Børns læring sker gennem leg, hvor de får mulighed til at eksperimentere, udforske med krop og sanser, være undrende og have sociale interaktioner med andre mennesker.

Barnet lærer bedst når det oplever at det kan. Vi tager derfor afsæt i barnets nærmest udviklingszone, ud fra hvad barnet har lyst til, men også hvad det har brug for. Vigtige elementer i en læreproces, er motivation, nysgerrighed, afprøvning, fordybelse og fantasi.

Der er daglige aktiviteter hvor børnene ikke kan undgå at opleve læring. Det kan også være ved gåtur/ busture ud i naturen, hvor vi stiller skarpt ind på et emne/årstid.

Børnene lærer om de forskellige traditioner i løbet af året, såsom fastelavn, påske, jul osv.

Vi har også skabt egne traditioner som koloni, krybbespil, bedsteforældredage, høstmarked mm.
Nærmeste Udviklings Zone (NUZO):

NUZO – metoden.

Den nærmeste udviklingszone er betegnelsen på forskellen eller det, dit barn er i stand til at klare på egen hånd og det, barnet kan klare med en smule hjælp.

De tre læringsrum

I de tre læringsrum ser vi forskellen på hvor aktivt pædagogen skal deltage og støtte i forhold til barnets udviklingszone



I det første rum er det pædagogen der går forrest og hjælper barnet

I det andet rum går pædagogen ved siden af barnet

I det tredje rum er det barnet der går forrest

Børnefællesskaber.

Børns fundament for færdigheden i det sociale liv og i samfundet bliver skabt gennem børnefællesskaber.

I Spirehuset er det vigtigt at alle børn indgår i et fællesskab. Et fællesskab hvor børnene er inkluderet uanset baggrund, kompetencer og køn. De skal føle at de er en del af et fællesskab, hvor de opleves betydningsfulde og hvor deres holdninger både bliver set, hørt og værdsat. Ved aktiviteter, har vi opmærksomheden rettet på sociale relationer, hvor vi sammensætter børnene på forskellige måder, f.eks. opdeling af alder og forskellige kompetencer.

Vi er opmærksomme på om alle har en eller flere legekammerater, og er dette ikke tilfældet, vil vi skabe forskellige tiltag, for at give børnene mulighed for at danne nye relationer.

Vi har en forventning om at forældre også støtter op om at styrke deres barns lege relationer, ved f.eks. legeaftaler og tale positivt om andre børn.

Pædagogisk leg læringsmiljø.

Leg og læring

Det pædagogiske læringsmiljø skal blandet andet give barnet mulighed for at eksperimentere og bruge fantasien, lege forskellige, udviklende lege, samt udvikle og bruge både emotionelle, sociale, kropslige og kognitive kompetencer.



I Spirehuset vil man opleve et trygt og nærværende læringsmiljø for børnene.

Vi arbejder bl.a. med voksenstyret læring, hvor personalet planlægger og tilrettelægger et bestemt forløb eller aktivitet der udfordrer børnene. Her er det pædagogiske personale opmærksom på vores rolle, hvor vi:

- **Går foran** ved at præsentere børnene for ny viden.
- **Går ved siden af** når børnene er blevet nysgerrige og selv begynder at lege og undersøge.
- **Går bagved** for at støtte børnene i deres nysgerrighed.

Vi mener at læring sker alene og i samspil med andre.

Vi arbejder på at give barnet nærvær, tryghed, omsorg så barnet har mulighed for at engagere sig i et aktivt samspil med de øvrige børn, der udfordrer børnene.

Spirehuset mener:

- At børn lærer bedst hvis de mødes med anerkendelse, respekt, tillid og nærvær.
- At børn lærer bedst ved at have gode voksne som rollemodeller som udviser empati og nærvær.
- At børn lærer bedst gennem leg, de lærer gennem brug af deres sanser, krop og deltagelse i daglige aktiviteter.
- Børn lærer bedst gennem gentagelser og ved at få lov/ tid til at prøve selv.

Eksempler på læringsmiljøer i Spirehuset:

- Personalet har planlagt og præsenterer børnene for et nyt forløb, som skal give børnene ny viden. F.eks. et projekt om Efterår, hvor der bliver lavet forskellige aktiviteter.
- På en bustur, hvor vi finder noget spændende, som børnene skal undersøge/lære ny viden.
- Vi tager ting med hjem fra naturen og laver sjove aktiviteter.
- Selvhjulpenhed i garderoben.

Samarbejde med forældre om børns læring.

Børnelivet udspiller sig i hjemmet og i dagtilbuddet.

Derfor er det vigtigt, at forældre og personalet i Spirehuset påtager sig den fælles rolle, at binde disse to forskellige arenaer sammen.

Jo bedre kontakten og samarbejdet er mellem forældre og pædagoger, des mere positivt og trygt oplever barnet dagtilbuddet.

Et velfungerende forældresamarbejde kan styrke barnets udvikling og sociale kompetencer. Det gælder især børn i udsatte positioner. Pædagoger og forældre har hver især en unik viden om barnet. Når vi deler den viden med hinanden, bliver vi sammen klogere på, hvad der er vigtigt for barnet, og hvad vi sammen kan gøre for at fremme barnets trivsel, udvikling, dannelse og læring – og ikke mindst det gode børneliv!

Hjemmebesøg.

Når et barn starter i Spirehuset, tilbydes der forinden et hjemmebesøg. Pædagogen der skal modtage barnet i Spirehuset, kommer hjem og fortæller forældrene om dagligdagen i Spirehuset. Ved besøget har barnet mulighed for at se pædagogen nærmere an, i trygge omgivelser.

Dette møde kan vare mellem 30 minutter til 1 time. Hjemmebesøget skulle gerne gøre barnet tryk i overgangen fra dagpleje/ hjemmet til børnehaven.

Ved skilsmisse, tilbydes der én samtale. Den kan evt. afholdes i børnehaven (neutral grund).

Forældre samtaler.

- Når barnet har gået i Spirehuset i 3-5 måneder inviteres forældrene til en samtale. Her tales der om hvordan opstarten har været, forældres eventuelle bekymringer, barnets udvikling og hvilke tiltag det pædagogiske personale og forældrene kan tage for at støtte udviklingen af barnet bedst muligt.
- Inden barnet begynder på Anemonen tilbydes forældrene en samtale. Her vil vi drøfte barnets kompetencer og styrker samt det der skal være fokus på i forhold til barnets udvikling og skoleparathed.
- Ca. et halvt år inden barnet stopper i børnehaven har forældrene og pædagogen på stuen en sidste samtale omkring barnets udvikling og hvad man skal have fokus på i overgangen til skole.

Øvrige samtaler.

Vi tager gerne en samtale med forældrene, når de har brug for det.

Det kan også handle om samarbejde med FFF, psykolog, fysioterapeut, talepædagog m.fl. Her afholdes der løbende samtaler og møder omkring barnet.

Rammen for samtaler.

Vi vil gerne skabe en god dialog med forældrene og derfor har vi valgt at de længere samtaler, bliver afholdt på personalestuen/ kontoret uden barnet og gerne i et aftalt tidsrum, for at pædagogen og forældrene har tid og ro til at fordybe sig.

Nyhedsbreve.

Hver måned sender vi et nyhedsbrev ud til forældrene, hvor vi fortæller hvad vi vil lave den kommende måned, vigtige datoer og hvilke læreplanstemaer vi arbejder med. Derudover skiver vi på tavlen hvad vi laver ugebasis.

Afl levering og afhentning af barnet.

Vi gør meget ud af at afl leveringen og afhentningen af barnet skal være så tryk og god som muligt. Her opstår der ofte gode dialoger om barnet i børnehaven og hjemmet. Vi møder forældrene åben og med en lyst til at samarbejde for at gøre forældrene trykke ved at afl levere deres barn.

Arrangementer i Spirehuset.

Spirehuset afholder i løbet af året mange traditionelle arrangementer hvor forældre (og søskende) kan deltage. Der er en forventning om at man deltager aktivt og giver en hånd til vores arrangementer.

- Høstmarked (sidste lørdag i august)
- Forældremøde med valg til bestyrelse.
- Forældre kaffe.
- Lucia optog i hele huset med efterfølgende forældre kaffe.
- 1-2 arbejdsdage om året – arrangeret af bestyrelsen.
- Krybbespil – arrangement for Anemonen og deres familier.
- Fødselsdage for barnet. Forældrene er velkomne til at deltage. Når barnet går på Anemonen kommer stuen også gerne hjem og fejrer barnet.
- Afslutningsfest for Anemone børnene og forældrene.

Børn i udsatte positioner

Alle børn kan have perioder hvor de er i en udsat position – det kan f.eks. være ved skilsmisse, sygdom i familien eller noget iboende.

Vores børnehave skal kunne:

- være inkluderende. Alle børn har en værdi for fællesskabet og skal inddrages i dagligdagen.
- have fast struktur for dagligdagen. Dagen skal være genkendelig således børnene finder ro i at vide hvad dagen byder på. Her kan visualisering være en del af pædagogikken f.eks. piktogrammer.
- sikre at vi skaber små leg læringsmiljøer, hvor alle børn bliver tilgodeset i forhold til deres kompetencer og behov.
- give børnene mulighed for stilletid, f.eks. en lille pause, en historiefortælling eller en rolig aktivitet.

Personalet i Spirehuset skal:

- sikre at barnet får den rette og individuelle støtte som det har behov for.
- have en anerkendende tilgang til barnet og omtale barnet positivt overfor forældre, andre børn og overfor hinanden.

- etablere små grupper der tilgodeser barnet på en positiv måde.
- have tæt forældrekontakt, være nysgerrig på hvordan det går derhjemme, mærker de en forskel, sker der noget hjemme som har indflydelse på barnets udvikling og trivsel.
- bruge kollegaerne til sparring omkring udfordringer og barnets udvikling.
- have et ressourceorienteret syn på barnet.
- evt. indstille til psykolog, talepædagog, fysioterapeut, IIP, socialrådgiver, FFF-mødet mm.

Overgang mellem Dagpleje og Spirehuset.

Der er mulighed for at dagplejen kan komme på besøg onsdag. Når dagplejen er på besøg, kan de besøge de enkelte stuer, oftest Mælkebøtten og Solsikken, men de kan også lege udenfor på legepladsen.

Inden et dagplejebarn skal starte i Spirehuset, er dagplejeren velkommen til at komme lidt oftere på besøg.

Overgang mellem Spirehuset og skole.

Når barnet bliver en af de ældste i børnehaven, det vil sige det sidste år af børnehavetiden, kommer det på Anemonestuen. På Anemonen laves der forskellige aktiviteter med fokus på skoleparat.

Vi overlever til forskellige skoler i nærområdet.

Rødning skole:

- Vi kommer på besøg i 0. klasse.
- Vi besøger SFO'en flere gange for at børnene ser de nye omgivelser.
- Personalet holder møde med relevant personale, hvor der drøftes hvilke tiltag børnehaven evt. kan lave for, at børnene bliver så trygge i overgangen og så skoleparate som muligt.
- Hvis førskolen ønsker det, sender vi et personale med ned på skolen.

Øvrige skoler:

- Vi besøger Rødning Friskole.
- Der laves busture ud for at besøge skoler der ligger længere væk end gåafstand.

Inddragelse af lokalsamfundet.

Spirehuset bruger sit lokalområde rigtig meget. Vi går tur i Rødning by, tager på busture, besøger erhvervsdrivende mm.

Bus.

Spirehuset har en bus, hvor der er plads til 7 børn og 2 voksne. Personalet vurderer hvornår barnet er klar til at komme med på busture.

Der er altid 2 voksne med (mindst en fastansat.)

Bussen kører på tur i nærområdet vi indtænker hvilken læring busturen skal give ud fra vores ny styrket læreplaner. Vores ture kan gå til Åtte Bjerger, Vejen troldepark, på gårdbesøg, skove samt fødselsdage osv.

Rødning by.

Vi går på biblioteket og låner bøger til stuen eller tager i biografen og ser små korte film med andre institutioner.

Vi har et godt samarbejde med Enghaven Plejecenter. Vi bliver inviteret til fastelavn, Lucia og også andre mindre arrangementer i deres dagcenter, hvor vi blandt andet bager småkager, tegner eller maler påskeæg sammen med beboerne

Til jul opfører Anemone stuen et krybbespil i Rødning Sognekirke. Her bliver hele børnehaven samt gæster inviteret til generalprøven og om lørdagen er børnenes familier inviteret.

Vi har emner om "vores by", hvor vi øver os i at gå i trafikken, lærer om hvilke butikker der er i byen og hvor ens venner på stuen bor i forhold til en selv.

Arbejdet med det fysiske, psykiske og æstetiske børnemiljø.

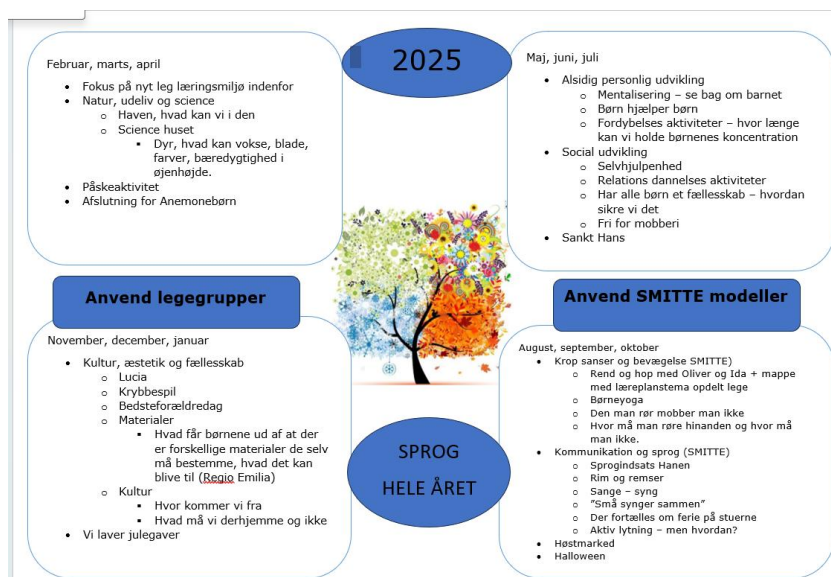
Solsikken og Mælkebøtten er i deres størrelse og opbygning ens. Anemonen er en noget større stue, da denne har en hems og et lille rum tilbygget. På alle stuerne er der forskellige leg læringsmiljøer der understøtter børnenes læring og læner sig op af den ny styrket læreplan.

Stuerne er prydet med billeder, tegninger mm, som børnene har lavet. Derudover ser man dokumentation rundt i og omkring huset så forældre eller andre besøgende vil kunne få et lille indblik i hvad vi beskæftiger os med.

Der laves en børnemiljøvurdering på anemonen hvert år.

Årshjul i Spirehuset.

I Spirehuset har vi valgt at dele året op i et årshjul, nedenfor er illustreret hvilke temaer vi har i de forskellige måneder.



De 6 læreplanstemaer.

Alsidig personlig udvikling.

"Alsidig personlig udvikling drejer sig om den stadige udvidelse af barnets erfaringsverden og deltagelsesmuligheder. Det forudsætter engagement, livsduelighed, gåpåmod og kompetencer til deltagelse."²

Vores mål er at børnene:

- oplever sig selv som selvstændige individer med egne værdifulde meninger.
- føle sig som del af børnefællesskabet og det generelle fællesskab i børnehaven.
- bliver selvhjulpne, nysgerrige og har lyst til at lære nyt.
- lærer at sige til og fra i forhold til deres egne og andres grænser og øve sig i at lytte til andre.
- udvikler empati, kan give udtryk for egne følelser og behov.

Vores børnehave skal give børnene:

- plads til at være forskellige.
- trygge rammer med nærværende voksne.
- en tryk og forudsigelig hverdag, gennem genkendelige og faste rutiner i dagligdagen.
- et sted hvor alle følelser rummes, imødekommes og anerkendes.

Personalet skal være:

- nærværende, støttende og anerkendende overfor børns forskelligheder.
- lyttende og empatiske og opmuntrende i forhold til børnenes behov og ønsker.
- opmærksomme og observerende på et godt samarbejde og et fælles ansvar overfor børnene, i forhold til deres trivsel og udvikling.
- have et godt forældresamarbejde, der bygger på gensidig åbenhed og tillid.
- give hvert barn positiv opmærksomhed, nærhed og omsorg for at barnet oplever succes.
- skabe leg lærings miljøer, hvor der er mulighed for fordybelse.

Vores mål er nået når vi oplever at børnene:

- udvikler sig.
- nysgerrigt prøver udfordringer og tør prøve nye ting.
- i samvær med andre, udvikler sine sociale kompetencer og lærer at udtrykke egne følelser og behov.

² Den styrkede pædagogiske læreplan, Rammer og indhold, s. 36

Sociale udvikling.

”Social udvikling er udvikling af sociale handlemuligheder og deltagelsesformer og foregår i sociale fællesskaber, hvor børnene kan opleve at høre til, og hvor de kan gøre sig erfaringer med selv at øve indflydelse og med at værdsætte forskellighed. Gennem relationer til andre udvikler børn empati og sociale relationer, og læringsmiljøet skal derfor understøtte børns opbygning af relationer til andre børn, til det pædagogiske personale, til lokal- og nærmiljøet, til aktiviteter, ting, legetøj m.m.”³

Vores mål er at børnene:

- inddrages og opmuntres til at være aktive deltagere i et gensidigt forpligtet fællesskab, dette sker eks. ved vores samling i rundkreds og igennem vores daglige rytme og rutiner.
- lærer at samarbejde med andre og deltager i demokratiske beslutningsprocesser, det kan være i forskellige aktiviteter på stuen både som er igangsat af personalet og børnene selv.
- anerkendes og respekteres som de individer de er og oplever at være en del af fællesskabet.
- lærer at give udtryk for sine følelser og at deres følelser kan rummes.
- lærer at håndtere konflikter hensigtsmæssigt.
- lærer sociale spilleregler, vente på tur, samt at barnet lærer at danne sociale relationer.

Vores børnehave skal kunne:

- rumme mulighed for at børnene kan fordybe sig i leg, i synlige leg læringsmiljøer.
- rumme mulighed for spontane og planlagte aktiviteter i små grupper på tværs af stuer, alder og kompetencer. Herved kan man danne venskaber og relationer ved at støtte og guide barnet i aktiviteter, som imødekommer barnets udvikling og behov.
- lægge op til udviklende aktiviteter både ude og inde.
- give børnene mulighed for medbestemmelse.

Personalet skal kunne:

- være anerkendende og nærværende.
- inddrage alle børn, så alle er en del af fællesskabet.
- være gode rollemodeller, i forhold til sprog og omgangstone.
- se konflikter som en naturlig del af barnets udvikling. Her skal personalet hjælpe med at nedtrappe konflikten gennem støtte og guidning af børnene.
- give mulighed for legerelationer på tværs af stuerne.
- guide og støtte børnene til at hjælpe hinanden.

Vores mål er nået når:

- hvert enkelt barn føler sig som en del af fællesskabet.
- børnene knytter gode relationer.

³ Den styrkede pædagogiske læreplan, Rammer og indhold, s. 38-39

- børnene viser empati, omsorg og hjælpsomhed.

Kommunikation og sprog.

”Børns kommunikation og sprog tilegnes og udvikles i nære relationer med barnets forældre, i fællesskaber med andre børn og sammen med det pædagogiske personale. Det centrale for børns sprogtilegnelse er, at læringsmiljøet understøtter børns kommunikative og sproglige interaktioner med det pædagogiske personale. Det er ligeledes centralt, at det pædagogiske personale er bevidst om, at de fungerer som sproglige rollemodeller for børnene, og at børnene guides til at indgå i fællesskaber med andre børn.”⁴

Vores mål er at børnene:

- udvikler de 4 sproglige kompetencer:
 - Produktive kompetencer: ordforråd.
 - Receptive kompetencer: sprogforståelsen.
 - Lydlig opmærksomhed: rim/remser, skelner sproglyde og udtale.
 - Kommunikativ kompetence: rette fokus/ koderne for at bruge sproget.
- får et nuanceret sprog så de kan sætte ord på følelser, tanker og behov.
- lærer sociale spilleregler i forhold til hvordan vi taler sammen.
- kan modtage en besked både direkte og kollektivt og handle efter den.
- får kendskab til begreber, farver, tal, symboler, følelser mm.

Vores børnehave skal kunne:

- give børnene mulighed for at få ro til at udvikle deres sprog. Det kan være ved at mindske støjniveauet i børnehaven, blandt andet ved at dele børnene i små grupper.
- udstille billeder og udsmykning som appellerer til samtale og dialog blandt børn og voksne / barn og barn. Dette kunne være i form af rim og remser, bogstaver, eventyr mm.
- indeholde legetøj og spil der inspirerer til leg og dialog.
- indeholde spændende bøger, eks. fra biblioteket som indbyder til samvær og dialogisk læsning, både til samling og i små grupper med fokus på det enkelte barn.

Personalet skal kunne:

- bruge et nuanceret sprog, være nærværende og indbyde til dialog.
- være gode rollemodeller, hvor de har fokus på det verbale og nonverbale sprog.
- benævne vores handlinger overfor barnet, det vil sige sætte ord på det vi gør i dagligdagen. Eks. ”Nu tager vi flyverdragten på, så du kan komme med på legepladsen”.
- vise gennem kropssprog og mimik, at vi tager dem alvorligt og at vi vil dem.
- bruge sprogstimulerende pædagogiske metoder, såsom dialogisk læsning og pausefortællinger.

⁴ Den styrkede pædagogiske læreplan, Rammer og indhold, s. 40-41

- holde samling for en gruppe børn med sproget i fokus, sanglege, fortælling, rim og remser, lege, lytte og genfortælle historier.
- lære børnene at sproget kan bruges i konfliktsituationer.
- præsentere børnene for it som et pædagogisk redskab til sprogstimulering.
- sprogvurdere børnene to gange i deres børnehavetid og bruge testen som et redskab til at udvikle barnets fortsatte sproglige udvikling.
- samarbejde med talepædagogen omkring barnets sproglige udvikling hvis der er behov.
- have et godt forældresamarbejde omkring barnets sproglige udvikling.

Vores mål er nået når børn:

- gennem sproget kan udtrykke følelser og behov.
- bruger sproget ved sang, i samtaler både mellem børnene og mellem barn/voksen og i legerelationer.
- Vi ser en udvikling i forhold til børnenes 4 sproglige kompetencer.

Krop, sanser og bevægelse.

”Børn er i verden gennem kroppen, og når de støttes i at bruge, udfordre, eksperimentere, mærke og passe på kroppen – gennem ro og bevægelse – lægges grundlaget for fysisk og psykisk trivsel. Kroppen er et stort og sammensat sansesystem, som udgør fundamentet for erfaring, viden, følelsesmæssige og sociale processer, ligesom al kommunikation og relations dannelse udgår fra kroppen”.⁵

Vores mål er at børnene:

- får kendskab til deres egen krop, kunne benævne de forskellige kropsdele og vide hvor de sidder samt lære at aflæse de andres kropsmimik. .
- oplever en glæde og succes ved fysisk aktivitet.
- tør udfordre sig selv motorisk.
- får styrket deres grov- og finmotorik, gennem forskellige aktiviteter lige fra fangelege, og tumlelege i værkstedet/puderum, forfølgelseslege på legepladsen til kreative opgaver ved at tegne, klippe og skrive bogstaver/tal, lave perleplader eller beskæftigelse med kinetisk sand eller hjemmelavet modellervoks.
- at børnene får kendskab til hygiejne, lære at vaske hænder, gå på toilet mm. Vi har fokus på hygiejne i dagligdagen og får besøg af tandplejen.

Vores børnehave skal kunne:

- rumme mulighed for bevægelse, her har Spirehuset nogle gode store lokaler, blandt andet med et værksted og et puderum med plads til grov motoriske udfoldelse såsom tumle, danse, opsætte motorikbane eller slå kolbøtter på madrasser samt en stor motorisk udfordrende og attraktiv legeplads – der indbyder til leg, cykling, gyng og klatre, går

⁵ Den styrkede pædagogiske læreplan, Rammer og indhold, s. 42-43

balancegang, går i forskellige underlag som fliser, græs, grus. På stuerne er der daglige kreative muligheder for at kunne male, klippe, tegne, hvor barnets fin motorik bliver styrket og udfordret.

- en dejlig stor legeplads – der indbyder til leg, cykling, gyng og klatre. Og kreative muligheder for at kunne male, klippe, tegne mm.
- styrke barnets motoriske udvikling, gennem aktiviteter hvor barnets både fin og grov motoriske udvikling bliver udfordret, det kan ske gennem planlagte lege i uderummet på legepladsen eller på busturen i naturen eller gåture i nærmiljøet. Det kan også være gennem aktiviteter eks. op til højtider eller i forbindelse med fokusemne hvor der klippes og klistres med pynt og udsmykning. Det finder også sted f.eks. om morgenen, når vi er op på overgangen fra hjemmet til institutionen skal foregå i en rolig atmosfære og hvor vi tilbyder aktiviteter i lav arousal såsom konstruktionslege ved bordet eller beskæftigelse med modellervoks. Det kan også være yoga og/eller massage
- indeholde gåture både i naturen og i lokalområdet (biblioteket, biografen, til fødselsdage hos børnene, skolen, SFO), hvor børnene også lærer om trafikken.
- prioriterer at børnene kommer ud hver dag uanset vejret. Vejret skaber mulighed for at bruge sanserne forskelligt, her kan børnene mærke forskellen gennem deres sanser, såsom leg med vand, mærke vinden når der skal flyves med drage mm.
- give børnene mulighed for at udfordre og styrke finmotorikken, ved at have materiale frit tilgængeligt. Der er på hver stue et bord med tegneredskaber, perleplader, der laves ofte nyt modellervoks, så man næsten dagligt kan sidde med det, konstruktionslegetøj er også frit tilgængeligt på stuen.
- lægge op til høj arousal og lav arousal – hvor børnene får pulsen op, for så at få en lav puls igen. Det er således også en del af vores praksis, at børn sover eller hviler sig efter behov
- lægge op til at barnet bliver selvhjulpent, ved selv kunne tage tøj på, øve toiletbesøg, lægge selv madkasse og drikkedunk i køleskabet, hænge egne ting på plads i garderoben.

Personalet skal kunne:

- tilrettelægge aktiviteter hvor børnene bliver udfordret kropsligt i forhold til deres nærmeste udviklingszone. Personalet er bevidst om at have fokus på kropssprog og mimik både egne samt børnenes.
- Have fokus på de børn som skal støttes ekstra i forhold til deres kropslige udvikling, her er det vigtigt at der er et godt forældresamarbejde og et godt samarbejde med fysioterapeut, for at skabe tiltag for det enkelte barn.
- deltage i aktiviteter der styrker den motoriske udvikling, det kan være at opsætte en motorikbane på legepladsen eller på værkstedet, lege forskellige børnelege, gyng børn, være generelt aktiv deltagende i børns fysiske udfoldelse og lege.
- støtte børnene i at blive selvhjulpent, ved at være nærværende, opmuntrende, guidende og vejledende.

Vores mål er nået når børnene:

- børnene udviser begejstring for at fysisk aktivitet og kunnen via kroppen, samt at de kan aflæse egen og de andres kropsmimik.
- børnene udviser glæde ved egen krop.
- børnene kan koncentrere sig om stillesiddende aktiviteter i længere tid.
- børnene tør udfordre sig selv motorisk og når de bliver sikre på sig selv og deres kunnen.
- børnene viser interesse for at være selvhjulpne, hvor de selv kan tage tøj af og på, klare toiletbesøg, rydde op, stole ned, sidde stille i samling eller ved måltiderne.
- børnene kender deres egne kropsdele.

Natur, udeliv og science.

”Naturoplevelser i barndommen har både en følelsesmæssig, en kropslig, en social og en kognitiv dimension. Naturen er et rum, hvor børn kan eksperimentere og gøre sig de første erfaringer med naturvidenskabelige tænke- og analysemåder. Men naturen er også grundlag for arbejdet med bæredygtighed og samspillet mellem menneske, samfund og natur.”⁶

Vores mål er at børnene:

- lære glæde og erfaring ved naturen og vise naturen, miljøet og dyrelivet respekt.
- får mulighed for at udforske naturen, ved at eksperimentere og bruge deres sanser.
- får muligheden for at tilegne sig forskellige erfaringer med naturen, udelivet og miljø.
- får mulighed for at opleve naturen, som et rum for leg og fantasi, et sted hvor man både kan udfolde vilde lege og stille fordybelse.
- får kendskab til bæredygtighed i naturen.

Det betyder at vores børnehave skal kunne:

- være spændende og udfordrende, så børnene får lyst til at bruge alle deres sanser.
- have plads til at medbringe ting/dyr fra naturen, som kan bruges til udstilling, eksperimenter, kreative aktiviteter mm.
- indeholde både planlagte og spontane aktiviteter, det er her vi ofte følger barnets spor.
- følge naturens gang, ved at besøge steder i løbet af året, således børnene kan følge med i årstiderne.

Det betyder at personalet skal kunne:

- lære børnene om bæredygtighed.
- være engagerede og motiverende i valg af aktiviteter med børnene.
- give adgang til informationer om naturen, dyrelivet mm.
- give børnene tid til fordybelse i naturen.
- guide børnene i hvilket tøj de skal have på i forhold til vejret.

⁶ Den styrkede pædagogiske læreplan, Rammer og indhold, s. 44-45

- ære nysgerrige på De Grønne Spirer.
- guide børnene i hvilket tøj de skal have på i forhold til vejret.

Målet er nået når børnene:

- viser glæde ved naturen.
- kan fortælle om deres oplevelser og er nysgerrige efter nye oplevelser i naturen
- er bekendt med alle 4 årstider.
- rydder op efter sig i naturen og bliver bevidste om hvordan man passer på naturen, dyrelivet og plantelivet.
- har lyst til at sanse i naturen.

Kultur, æstetik og fællesskab.

”Kultur er en kunstnerisk, skabende kraft, der aktiverer børns sanser og følelser, ligesom det er kulturelle værdier, som børn tilegner sig i hverdagslivet. Gennem læringsmiljøer med fokus på kultur kan børn møde nye sider af sig selv, få mulighed for at udtrykke sig på mange forskellige måder og forstå deres omverden.”⁷

Vores mål er at børnene:

- deltager i de mange kulturelle traditioner i løbet af året.
- skaber kunst både ved de kreative aktiviteter, ved brug af kroppen – sanglege eller teater.
- får et indblik i at der er kulturelle forskelle.
- lærer om sociale spilleregler, ved blandt andet at have bordskik når vi spiser, sige goddag/godmorgen og farvel, man er høflig og taler pænt.
- Oplever at være en del af et fællesskab og hvordan man skal agere i det.
- får mulighed for at være forskellige og ligeværdige.
- danne relationer, på tværs af årgange, kompetencer mm.

Vores børnehave skal kunne:

- være indrettet, så der er mulighed for at lave kreative processer med børnene, eks. med tegneborde, plads til at lave perler, have udklædning, mulighed for at lytte/danse til musik.
- give plads til at børnene kan danne relationer med de andre børn på tværs af stuerne ved deltagelse i lege eller kreative processer.
- indbyde til at udstille børnenes kreative processer, så forældrene også kan følge med i barnets udvikling.
- skabe tid og rum til leg både på stuerne, i uderummet, på busture og gåture.
- Indbyde til leg både barn/barn men også voksen/barn, herigennem øves og tilegnes mange af de sociale spilleregler.
- Give mulighed for at besøge kirker, museum, udstillinger, bibliotek, biograf, skole, SFO mm.
- Indbyde til at holde fødselsdag for barnet, hvor dette er i centrum.

⁷ Den styrkede pædagogiske læreplan, Rammer og indhold, s. 46-47

Personalet skal kunne:

- præsentere børnene for nye og gamle lege, sanglege, give mulighed for at danse, høre musik, læse eventyr, lave teater med børnene mm.
- være nysgerrige og kulturskabende sammen med børnene, omkring det kulturelle og vores værdier i Spirehuset.
- give barnet mulighed for at udtrykke sig på andre måder end det sproglige.
- Tage børnene med på busture og gåture i lokalområdet, hvor de bliver præsenteret for sociale spilleregler, trafiklære, traditioner forbundet med at starte i skole mm.
- Give børnene mulighed for at arbejde med forskellige materialer både ude og inde.
- Give børnene mulighed for at udtrykke sig musikalsk.

Målet er nået når børnene:

- har lyst til at fortælle om sig selv og sine traditioner i familien og andre anerkender det.
- genkender traditioner i Spirehuset.
- opsøger kreative og musiske aktiviteter.
- udtrykker glæde ved at være kreativ i værkstedet, danse, spille på musikinstrumenter, synge mm.
- selv tager initiativ til leg og det omhandler de forskellige traditioner, det kan være at nogle fejrer fødselsdag, jul eller holder fastelavn på egen hånd.

Lederens ansvar.

Evalueringskultur i Spirehuset

”Lederen af dagtilbuddet er ansvarlig for at etablere en evalueringskultur i dagtilbuddet, som skal udvikle og kvalificere det pædagogiske læringsmiljø. Lederen er ansvarlig for, at arbejdet med den pædagogiske læreplan evalueres mindst hvert andet år med henblik på at udvikle arbejdet.

Evalueringen skal tage udgangspunkt i de pædagogiske mål og herunder en vurdering af sammenhængen mellem det pædagogiske læringsmiljø i dagtilbuddet og børnenes trivsel, læring, udvikling og dannelse. Evalueringen skal offentliggøres. Lederen af dagtilbuddet er ansvarlig for at sikre en løbende pædagogisk dokumentation af sammenhængen mellem det pædagogiske læringsmiljø og børnenes trivsel, læring, udvikling og dannelse. Den pædagogiske dokumentation skal indgå i evalueringen.”⁸

Der laves SMITTE model på stuemødet inden et emne påbegyndes. Alle i Spirehuset arbejder med den, men ansvaret ligger hos stuepædagogerne. Emnet præsenteres i SMITTEN. Der kan justeres undervejs og efter forløbet evalueres der.

⁸ Den styrkede pædagogiske læreplan, Rammer og indhold, s. 50-51

Hele vejen igennem forløbet vil forældre kunne følge med i emnet enten gennem alt dokumentation der hænges op på stuen eller ved at gå i dialog med personalet. Her er personalet i Spirehuset gode til at fortælle om de gode oplevelser barnet har haft i løbet af dagen.

I Spirehuset har hver stue, et stuemøde af en times varighed om ugen, på stuemødet drøftes nye projekter, afsluttede projekter evalueres, tiltag omkring børnene.

En gang om måneden er der personalemøde efter lukketid. På disse møder drøftes børn, som personalet har brug for sparring omkring. Der bliver også evalueret aktiviteter for hele huset, det kan være fastelavn, høstmarked el. lignende.

Personalet er gode til at sparre med hinanden i løbet af dagligdagen, her bliver tiltag omkring børnene justeret, således børnene trivsel, læring, udvikling og dannelse bedst muligt.

I Spirehuset arbejdes der på at skabe en god feedback og evalueringskultur for at optimere den pædagogiske praksis.

Inddragelse af forældrebestyrelsen

Da Spirehuset er en privat børnehave, er forældrebestyrelsen en vigtig del af institutionen.

Forældrebestyrelsen skal inddrages i evalueringen og opfølgningen af den pædagogiske læreplan. Gennem året afholdes der ca. 8 bestyrelsesmøder pt, her bliver økonomien gennemgået – der drøftes mulige tiltag i forbindelse med opretholdelse af budget og hvad vi kan bruge eventuelt overskud til. Personalsituationen og børnetal i huset drøftes – heri blandt om der er behov for ansættelse eller afskedigelse.

I Spirehuset afholdes hvert år i slutningen af august Høstmarked, hertil samler bestyrelsen sponsorgaver ind til tombolaen som bestyrelsen selv står for at stille op/ pakke ned og bestyre med hjælp fra andre forældre. Til høstmarkedet står bestyrelsen også for at finde hjælpere til, at sælge pølser, slush ice mm.

Bestyrelsen er også ansvarlig for husets legepladسدage – planlægning, indkøb og afvikling.